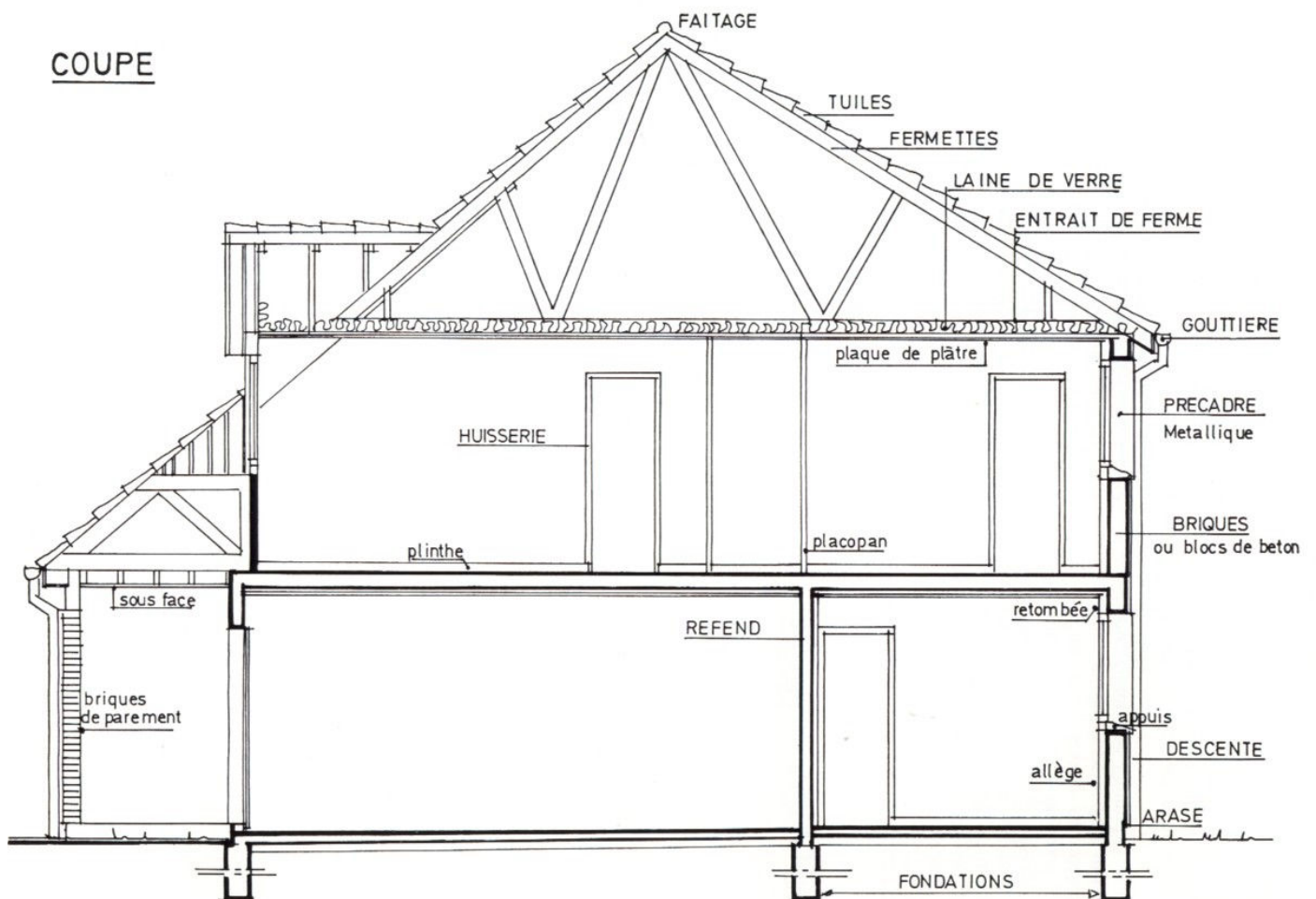


Extrait du livret de bienvenue de Kaufman & Broad

L'entretien de « VOTRE MAISON »

Dans CINQ, DIX ou VINGT ans, l'état de votre **maison sera le résultat** du soin que vous aurez apporté à son entretien. Vous trouverez dans les chapitres suivants les caractéristiques des composants de votre maison. Respectez les indications qui vous sont données pour l'entretien de votre maison, les dépannages courants et éventuellement les modifications que vous souhaitez apporter.



Ventilez votre maison

1* Quelques explications sur la condensation et la nécessité de la ventilation.

Les sources d'humidité sont nombreuses dans une maison. L'écoulement d'eau chaude, le séchage du linge produisent de la vapeur d'eau qui peut saturer l'atmosphère si la ventilation n'est pas constamment assurée (un mètre cube d'air à 15' est saturé par 13 gr de vapeur d'eau).

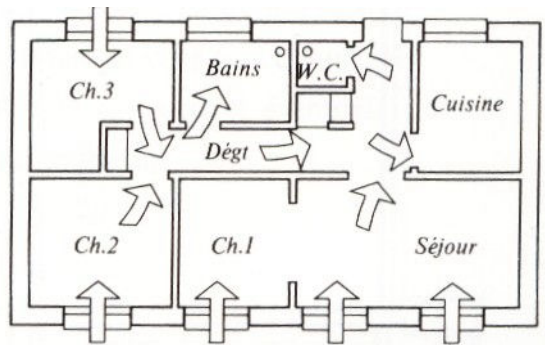
Il faut donc aérer beaucoup, c'est le seul moyen d'empêcher un excès de condensation qui pourrait provoquer l'apparition de moisissure sur les murs, les plafonds ou les menuiseries.

2* Ventilation.

Le renouvellement de l'air de la maison est assuré par des ouvertures situées en partie haute des fenêtres. Elles ne doivent être ni obturées ni recouvertes (coton, rideaux, papier, etc.), elles doivent aussi être dépoussiérées. périodiquement.

L'air circule alors des pièces sèches vers les pièces humides (W.-C., salle de bains, cuisine) en passant sous les portes intérieures (ce qui explique que celles-ci soient volontairement plus courtes que l' huisserie).

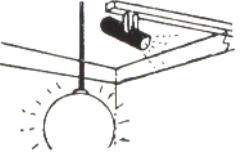
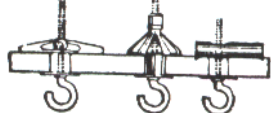
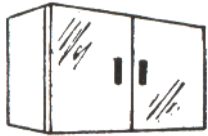
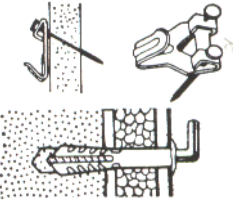
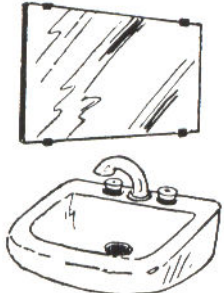
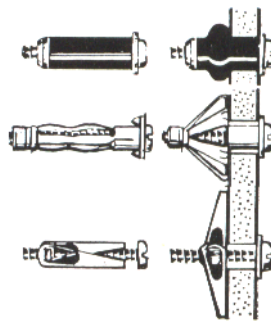
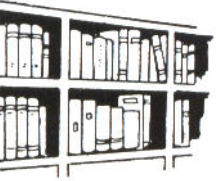
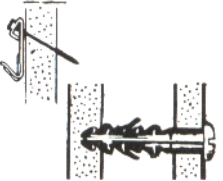
L'air est ensuite évacué des pièces humides vers l'extérieur par des grilles de ventilation situées au plafond.



3* Observez enfin ces quelques précautions :

- veillez à ce que les pièces aient toujours une même température ambiante et soient convenablement ventilées
- fermez la porte de la cuisine et entrouvrez la fenêtre lorsque vous cuisinez
- quand vous prenez un bain, que vous faites votre lessive ou séchez votre linge, gardez la porte de la pièce fermée pour éviter que l'humidité se propage dans la maison;
- laissez toujours un petit espace entre vos meubles et les murs extérieurs pour faciliter la circulation & air et éviter la moisissure.

FIXATION D'OBJETS UTILITAIRES ET D'ELEMENTS DECORATIFS

support	objet	charges	mode de fixation adapté
plafonds plaques de plâtre			
	lampes spots	jusqu'à 3 kg	cheville à expansion cheville à segment basculant
	lustre	+ de 3 kg	se fixer sur la structure porteuse
			
doublages habillage de mur, doublage thermique			
	miroirs tableaux	5 à 10 kg	crochet X ou similaire (5 kg maximum par point de fixation)
	armoire de toilette bibliothèque, etc	+ de 10 kg	se fixer directement dans la maçonnerie
			
cloisons			
creuses			
	miroir tableaux	5 à 15 kg	crochet X ou similaire (5 kg maximum par point de fixation)
	étagères, armoire d toilette	15 à 30 kg 30 à 42 kg	cheville à expansion cheville à segment basculant
	bibliothèque, chauffe-eau instantané	42 à 50 kg	cheville à ressort ou à segment basculant
	éléments de cuisine	+ de 50 kg	se fixer directement sur renfort bois ou métal
			
pleines			
	miroirs tableaux	5 à 15 kg	crochet X ou similaire (5 kg maximum par point de fixation)
	étagères, armoire toilette	15 à 40 kg	cheville nylon crantée
	bibliothèque	+ de 40 kg	traverser l'ouvrage d'un boulon muni d'une tête pourvue d'une platine ou fixer sur renfort bois ou métal
			
<p>N.B. : Dans le cas d'appareillages comportant plusieurs points de fixation, les valeurs indiquées ci-dessus ne sont cumulables que si l'espacement horizontal entre ces fixations est d'au moins 0,60 m. Il est en effet nécessaire de répartir le poids en plusieurs points d'ancrage pour assurer la meilleure résistance.</p>			

Il est important avant de fixer une charge et de percer dans votre cloison de vous assurer au préalable que vous ne percerez pas sur le trajet des fils électriques ou autres conduits, en effectuant un avant-trou avec un tournevis isolé.

Cheminées intérieures

Avant d'allumer un feu dans votre cheminée, assurez-vous que la trappe du conduit de fumée est ouverte. Une progression régulière de la température permettra d'éviter un choc thermique important sur les briquettes de votre cheminée et assurera un bon tirage naturel. Ne surchargez pas l'âtre en produits combustibles, la chaleur excessive ainsi dégagée pouvant entraîner de graves dégradations dans la maçonnerie et le conduit de fumée.

Afin de protéger le foyer, nous vous conseillons de placer une plaque de fonte dans le fond de celui-ci. Enfin, n'oubliez pas de réduire votre feu avant d'aller vous coucher et prévoyez un pare-feu devant la cheminée afin d'éviter toute projection de matières en combustion qui sont très souvent à l'origine d'incendie.

Moquette - Dalles travertines

*** Moquette**

L'entretien courant d'une moquette permet de lui conserver son bel aspect et évite que la saleté ne se loge profondément dans les poils, ce qui provoque une usure prématurée par abrasion.

Vous pouvez aussi faire un « shampooing » à votre moquette une fois par an.

Le détachage d'une moquette est une action simple à effectuer. Pratiquement toutes les taches s'effacent à la condition expresse qu'elles soient traitées sans délai.

Voici quelques recettes :

Boue : brossez quand la tache est sèche puis frottez avec une solution 1 litre d'eau + 1 cuillerée d'ammoniaque.

Chewing-gum : frottez le chewing-gum avec des glaçons. Le chewing-gum se décolle par petits fragments.

Chocolat : frottez en cercle avec un solvant (white spirit-benzine-essence) s'il, reste des traces, employez 50 % alcool à 90' + 50 % eau en frottant doucement.

*** Dalles travertines**

Pendant le premier mois passer sur vos dalles un chiffon légèrement humide en évitant tout nettoyage à grande eau afin que le revêtement de votre sol ait le temps de se « placer » et la colle de durcir suffisamment. N'utilisez jamais de diluant à base d'essence tel que le white spirit, vous provoqueriez la dissolution des joints et de la colle. Cela aurait en outre pour effet de tacher vos dalles.

*** Carrelage**

Ce n'est qu'après quelques mois de nettoyage et d'entretien que votre carrelage prendra son meilleur aspect. Pour faire disparaître une tache de ciment frottez avec une pierre ponce et de l'eau ou du papier abrasif mouillé ou encore mais légèrement avec l'acide chlorydrique étendu d'eau.

Vos clôtures

La construction de clôture en mitoyenneté des lots devra être obligatoirement conforme à l'annexe, déposée au Cahier des Charges ayant pour entête «clôture autorisée».

Nous vous rappelons qu'en aucun cas les façades avant doivent être fermées.

Tolérances de finitions intérieures

Ouvrage	Types de mesure	Ecart admissible
Plafonds en plaques de plâtre	Planitude avec règle de 2 m Horizontalité	5 mm 3 mm par mètre
Cloisons en plaques de plâtre ou en carreaux de plâtre	Planitude avec règle de 2 m Aplomb	5 mm 5 mm sur hauteur d'étage
Revêtements muraux scellés	Planitude avec règle de 2 m	3 mm
Revêtements muraux collés	Planitude - Aplomb	Les mêmes que ceux du support
Revêtements de sol scellés <i>(pour les carrelages "rustiques", les tolérances de calibrage sont parfois plus importantes)</i>	Planitude avec règle de 2 m ----- - Alignement des joints mesuré sur 2 m	5 mm, plus la tolérance de calibrage ----- -2 mm, plus la tolérance de calibrage
Revêtements de sol collés - sur dalle en béton surfacée - sur chape rapportée	Planitude avec règle de 2 m	7 mm 5 mm

Maçonnerie (enduit extérieur)

* Les murs extérieurs sont en briques creuses ou blocs en béton isolés de la fondation par une arase hydrofuge propre à éviter toute remontée d'humidité. Nous vous recommandons de respecter pour vos plantations une différence de niveau entre la terre et cette arase hydrofuge. Cela évitera le rejaillissement d'eau chargée de terre sur les pieds des façades ainsi qu'une pénétration de l'humidité à l'intérieur de la maison par capillarité entre la maçonnerie et les fondations.

* Création de terrasse

Il est rappelé qu'il est impératif d'avoir une pente vers l'extérieur de la maison de 2 % de même, il est obligatoire que le niveau le plus haut de la terrasse soit minimum de 5cm plus bas que l'arase.

Nous vous rappelons aussi qu'il est très important de ne pas modifier l'écoulement naturel des eaux par l'exécution d'une terrasse trop importante.

* Les murs sont protégés par un enduit hydrofuge et décoratif. Par fortes pluies battantes, l'enduit peut laisser apparaître la trace des joints de briques : cela est dû aux différences d'absorption des supports et ne comporte pas d'inconvénient. Suivant les saisons, vous pourrez voir apparaître un faïençage ou de fines fissures sur l'enduit (il en sera de même sur les dalles et le sol du garage). Ce léger faïençage est sans influence sur l'étanchéité, la solidité de la maison et il est donc inutile de vous inquiéter tant que ces fendillements conservent un caractère « filiforme ».

Si l'enduit venait à être taché, par exemple lors des travaux de plantation, le nettoyage s'effectuera avec une brosse métallique souple ou en chiendent.

Charpente et ouvrages extérieurs en bois

Par contre, avec précaution, vous pouvez vous déplacer dans les combles en prenant appui sur les entrails. Ne marchez pas sur le plafond, il n'est pas fait pour supporter votre poids.

* Poteaux et poutres extérieurs en bois

L'apparition de gerçures est un phénomène normal à l'extérieur. Cela ne traduit aucun vice dans la qualité des bois et ne met normalement pas en péril la solidité des poutres ou poteaux.

* Planches de rives et sous-faces de toitures

Ce sont les habillages en bois extérieurs de la couverture. Ils sont protégés par des produits d'imprégnation (Bondex ou similaire) qui sont insecticides et fongicides.

Le retrait du bois peut entraîner de légères déformations dont il n'y a pas lieu de s'inquiéter.

Dans le cas de traitement par Bondex, des traces blanches provenant de la colle de contreplaqué peuvent apparaître au bout de quelque temps, elles peuvent être enlevées avec une éponge humide.

Couverture

La **charpente** est constituée de fermettes en sapin préassemblées suivant une technique qui a depuis longtemps fait ses preuves dans différents pays. De résistance particulièrement étudiée, la charpente peut supporter aisément le poids de la toiture et les surcharges de neige et vent. De plus, elle a reçu à la fabrication un traitement fongicide et insecticide : vous n'aurez aucune précaution spéciale à prendre pour la conserver en bon état.

Une trappe est prévue pour accéder aux combles, elle ne doit être utilisée que pour des interventions techniques ou des contrôles du toit ou des plafonds. Nous insistons sur le fait qu'aucun objet de poids ne doit être entreposé sur les entrants des fermettes (éléments horizontaux de charpente).

Constituée suivant les cas de tuiles ou d'ardoises, elle a été étudiée et réalisée en fonction des réglementations en vigueur dans les différentes régions (pentes, surcharge, neige et vent).

C'est ainsi que pour éviter des infiltrations éventuelles de fines gouttelettes de pluie par grand vent ou de neige poudreuse, nous mettons en place, dans certaines régions seulement, un film de plastique transparent sous cette couverture. Ce film offre une étanchéité complémentaire.

En dépit de ce film plastique, la neige poudreuse peut dans certaines conditions pénétrer tout de même dans les combles et tacher les plafonds lors du dégel. Nous vous recommandons de la retirer de vos combles si le phénomène venait à se produire.

N'oubliez pas de nettoyer régulièrement vos gouttières, elles pourraient être bouchées par des feuilles, des nids ou des balles lancées par les enfants.

Il vous faudra faire de temps en temps une vérification de la couverture de votre maison, la tempête ayant pu déplacer une tuile. En cas de bris de tuile, le remplacement peut être effectué en retirant la tuile par déboîtement et en glissant la nouvelle tuile sous la tuile supérieure préalablement soulevée.

Il nous semble plus prudent de confier cette vérification à un spécialiste, mais cependant si vous tenez à la faire vous-même, nous insistons sur les mesures de sécurité que vous devez prendre et sur le fait que vous devez marcher sur les recouvrements des tuiles afin de ne pas les casser.

Conduits de Fumée et Souches

Faites ramoner vos conduits de fumée régulièrement, respectez les prescriptions des règlements de police s'il en existe, ainsi que de votre contrat d'assurances. Nous vous déconseillons de faire fixer une antenne de télévision sur les conduits de fumée. Ils ne sont pas faits pour cela et les antennes présentent une prise au vent importante. Dans la mesure du possible, installez cette antenne dans les combles ou alors fixez-la en pignon, sans déborder chez votre voisin. Il existe actuellement sur le marché des petites antennes particulièrement efficaces que nous vous recommandons.

Menuiseries

* Toutes les menuiseries extérieures, fixées sur des précadres métalliques, sont en bois protégé par peinture ou application de produits spéciaux d'imprégnation (Bondex ou similaire). Veillez à leur bon entretien car le bois ne doit jamais être à nu. En principe, il y a lieu de les repeindre tous les deux ans. Pour repeindre, il faut au préalable dépoussiérer et gratter les peintures écaillées avant d'appliquer une peinture identique. Respectez les couleurs comme prévu au Cahier des Charges.

* Le bois est un matériau qui « travaille ». Exposé à l'humidité, le bois reprend de l'eau qu'il perdra en saison sèche ou lorsque vous chaufferez, ce qui explique les dilatations et retraits. Ces variations cycliques décroissent dans le temps. Evitez donc de faire raboter trop rapidement une menuiserie qui « forcerait » et de nous appeler pour ce qui est nullement un vice de fabrication.

* La protection des précadres métalliques est assurée par une couche d'accrochage telle que Wash Primer, appliquée en usine, puis par deux couches de peinture glycérophtalique ou similaire.

* Votre porte d'entrée est équipée dans certains cas d'un mécanisme de fermeture à trois points destinés à empêcher les déformations dues aux différences de températures entre intérieur et extérieur. Utilisez le mécanisme au moins toutes les nuits et pendant les périodes d'inoccupation de la maison.

* Selon le modèle, les arrêts de volets sont réglables en profondeur en dévissant le contre-écrou. Ces arrêts doivent toujours être utilisés pour éviter que les volets battent au vent.

* Les paumelles et les gonds des portes, croisées, volets et les serrures doivent être graissées au moins une fois par an.

* Veillez au bon état des joints d'étanchéité en néoprène. Ils sont indispensables pour une bonne isolation thermique. Ne les peignez pas car ils perdraient leur tenue.

Peintures Intérieures - Papiers Peints

Peintures intérieures

Elles peuvent être nettoyées à l'éponge avec un détergent léger. Surtout n'utilisez pas de détergent puissant ou de lessive trop forte sauf dans le cas où vous désiriez les repeindre. Bien entretenues régulièrement, vos peintures garderont leur propreté, leur éclat et leur bonne tenue.

Papiers peints

* Pour détacher vos papiers peints, utilisez tout d'abord une gomme. Si cela ne suffit pas, servez-vous d'un chiffon propre imbibé d'eau savonneuse ou d'alcool, d'éther, d'eau de Javel ou essence minérale suivant la nature de la tache à traiter. Faites d'abord un essai sur une petite surface d'angle par exemple. Rincer ensuite à l'eau claire. Ne jamais employer de benzène, d'acétone ou ses dérivés.

* Il arrive très souvent que dans les pièces « humides » la condensation décolle légèrement les papiers dans les angles ou le long des plinthes. Il vous suffit de réencoller ces parties avec un petit pinceau pour les remettre en place.

Quand vous envisagez de changer de papier, sachez que le papier peint est posé sur des plaques de plâtre (placoplâtre ou similaire) qui sont revêtues d'une feuille de protection cartonnée. N'essayez donc pas d'arracher votre papier et n'utilisez pas de décolleuse à vapeur. Cela pourrait entraîner la détérioration de cette feuille de protection. Il est plus simple de laisser vos papiers en place et de passer une couche d'enduit sur les joints avant la pose du nouveau papier.

Installation Electrique

Elle est conforme aux labels en vigueur (PROMOTELEC et contrôlées par le « CONSUEL » (COMITE NATIONAL POUR LA SECURITE DES USAGERS DE L'ELECTRICITE) avant la pose du compteur par l'E.D.F.

Un disjoncteur différentiel protège votre installation. Lors de l'emménagement de votre maison, il vous a été remis un plan de repérage des fusibles vous permettant en cas de panne de vérifier exactement le fusible qui commande le circuit concerné. Si nécessaire, faites l'échange en utilisant les fusibles qui vous ont été remis et en respectant la puissance. En cas de panne, vérifiez dans un premier temps vos fusibles et le disjoncteur avant d'appeler un électricien.

Attention !

* Votre cuisine est équipée d'un certain nombre de prises électriques affectées à un type bien déterminé d'appareil électro-ménager. Lors de la visite de votre maison, notre Technicien vous a précisé l'utilisation spécifique de chacune de ces prises. **Surtout n'essayez pas de modifier ou d'inverser ce branchement et cette répartition.** Cela pourrait entraîner des perturbations à l'ensemble de l'installation.

* Les huisseries métalliques des pièces humides et les baignoires sont raccordées à la terre. Nous vous précisons qu'il ne faut surtout pas supprimer les petits fils qui viennent se brancher au pied des huisseries, ils constituent justement les raccordements à la terre.

* Faites attention en vissant ou en plantant dans les parois des clous, crochets, cavaliers, etc., de ne pas toucher un fil électrique, cela entraînerait automatiquement des pannes de courant et des court-circuits. La recherche de ce genre de panne est très souvent longue et difficile.

* Enfin, souvenez-vous que l'électricité peut être source d'incendies et d'accidents. Aussi, nous vous recommandons de ne pas entreprendre de réparations ou modifications si vous n'êtes pas spécialiste ou tout du moins un « bricoleur confirmé ». Dans tous les cas, la première chose à faire est de couper votre disjoncteur.

Chauffage électrique

Sur nos programmes où le chauffage est assuré par l'énergie électrique, chaque pièce est équipée d'un ou plusieurs convecteurs munis d'un thermostat et d'un interrupteur indépendant permettant de régler à volonté la température pièce par pièce.

Afin d'obtenir le meilleur rendement et de faire des économies de courant électrique, nous vous recommandons de suivre les conseils suivants :

- les orifices d'entrée et de sortie d'air des convecteurs ne doivent pas être obstrués, il faut éviter tout ce qui pourrait gêner le libre passage de l'air. Ne pas accrocher d'étagère au-dessus, ni mettre un meuble devant. Il est aussi déconseillé de faire sécher le linge sur un convecteur ;
- avant d'ouvrir une fenêtre, assurez-vous que le thermostat du convecteur est en position « arrêt » ;

- pour votre confort et pour réaliser des économies, utilisez judicieusement la possibilité de réglage pièce par pièce.

D'une manière générale, en cas d'absence prolongée et par période froide, il est absolument indispensable de régler votre chaudière à gaz ou vos convecteurs électriques, selon votre type d'installation, sur la position minimum hors gel. Ceci assure le maintien de quelques degrés dans la maison et évite ainsi les dégradations dues aux températures en dessous de 0 degré (voir aussi plus loin les précautions à prendre pour sauvegarder vos canalisations par temps froid).

Installation de Plomberie et Appareils Sanitaires

Ceci concerne essentiellement le ballon d'eau chaude (s'il en existe), la robinetterie et les canalisations.

*** le ballon d'eau chaude :**

- Pas d'entretien particulier, Toutefois, en fonction de la qualité de l'eau qui vous est fournie, il peut se produire un entartrage des parois du ballon ; si tel est le cas, au bout d'un certain nombre d'années, il vous faudra donc faire procéder à un détartrage.

Ne négligez pas de le faire, car la présence de ce tartre entraîne une baisse de rendement de votre ballon.

- Vérifiez de temps à autre le bon état du robinet de sécurité situé à la base du ballon en faisant échapper un peu d'eau.

*** les robinets :**

Il vous sera facile de changer les clapets des robinets qui sont des pièces d'usure en démontant la tête des robinets après avoir fermé l'arrivée d'eau générale grâce au robinet après compteur.

*** les appareils sanitaires :**

- Evitez le nettoyage avec des produits abrasifs en poudre. Utilisez les produits récurants lustrants crème.

- Les **siphons doivent être nettoyés dès que vous constatez un ralentissement dans la vitesse du vidage des lavabos ou baignoires**. Les siphons des lavabos se trouvent sous la vasque. Le siphon de la baignoire est accessible par la trappe de visite ou par le tablier de la baignoire. Le siphon de l'évier se trouve sous les cuves dans le meuble évier.

- Ne jetez jamais dans les W.C. des serviettes, couches coton, papiers, journaux, etc., qui provoquent rapidement le bouchage des canalisations. Les désordres provoqués par les siphons bouchés ou les canalisations engorgées relèvent de l'entretien et non de la responsabilité de KAUFMAN & BROAD ou des entreprises.

- L'étanchéité entre baignoire et mur, ou évier et mur, est assurée par un joint souple. Au bout d'un certain temps, ce joint peut se dessécher et se craqueler, remplacez-le en utilisant un produit du commerce (Rubson par exemple).

*** Les canalisations:**

Aucune précaution particulière à prendre, sauf par grands froids.

- En cas de basses températures, assurez-vous que les robinets extérieurs de puisage (branchement du tuyau d'arrosage) sont bien protégés. Il est conseillé de fermer le robinet qui condamne le robinet extérieur et de purger la tuyauterie à l'aide de la petite vis de purge.

- Les canalisations intérieures sont placées sous la dalle et sont conçues pour résister à de faibles températures. Néanmoins, par très grand froid, il est conseillé de laisser couler un mince filet d'eau aux robinets afin d'éviter le gel dans les canalisations et donc leur éclatement.

- Votre compteur d'eau est situé dans le garage ou dans un coffret en limite de trottoir, Il est recommandé de le protéger du gel par un caisson amovible bourré de laine de verre, de chiffons ou de paille. En cas d'incident, ayez toujours comme premier réflexe de couper l'eau en fermant le robinet d'arrêt général situé après le compteur. - Notez aussi qu'une fuite avant et jusqu'au compteur relève à priori de la compétence de la Société concessionnaire du réseau d'eau. Une fuite après compteur relève à priori de la responsabilité, soit de la Société d'entretien, soit de l'entreprise ayant exécuté les travaux.

« Votre Garage »

Voie d'accès au Garage

Cette voie a été conçue pour supporter uniquement le poids d'un véhicule de tourisme. Vous devez donc veiller à en interdire l'accès aux camions, de déménagement ou autres, lesquels pourraient occasionner des dégâts, dont vous seriez seuls responsables. Le bitume qui recouvre généralement cette voie peut être dissout par les huiles minérales de toutes provenances (graisse, pétrole, fuel, essence). Evitez donc d'en souiller le sol.

Porte d'entrée du Garage

Il s'agit d'une porte basculante. Elle doit être régulièrement graissée. La tension des ressorts doit être révisée de temps en temps, compte tenu du poids de la porte et des mouvements de bascule répétés. N'oubliez pas non plus de huiler votre serrure.

« Votre Jardin »

* Le gazon :

Sur certains programmes, le terrain est préparé et ensemencé par nos soins, **mais son entretien vous incombe**. Dès votre emménagements, commencez à entretenir votre jardin. Un gazon demande des soins attentifs et une à deux années de patience. Sachez que c'est la pousse du gazon qui va stabiliser la couche superficielle de terre végétale et absorber l'eau de pluie.

Pour entretenir votre pelouse, il vous faut

- tondre régulièrement le gazon au plus tard lorsque sa hauteur atteint 15 cm. Ne réglez pas la hauteur de coupe à moins de 5 cm, surtout avant la période de chaleur, le gazon serait desséché par le soleil ;
- appliquez au moins une fois par an, par épandage manuel, un engrais ou un fertilisant afin d'éviter l'appauvrissement du sol. Cette opération est à effectuer au printemps au démarrage de la végétation. Vous pouvez également au printemps utiliser un désherbant sélectif pour lutter contre les mauvaises herbes en observant scrupuleusement les prescriptions du fabricant ;
- arrosez très régulièrement votre gazon le matin ou mieux, dans la soirée.

* Plantations :

Les plantations ne peuvent s'effectuer qu'à certaines périodes de l'année, sauf pour les plants en conteneurs.

Les arbres de haute tige doivent être plantés à 2 mètres minimum des limites de parcelles. Il faut également éviter de planter des arbres trop près de la maison : attention aux racines qui peuvent se développer sous les fondations.

Binez la terre au pied des arbres et arbustes afin d'aérer et de désherber. Eviter de biner trop profondément pour ne pas blesser les racines. Cette opération doit être renouvelée plusieurs fois dans l'année. A l'automne, taillez les arbres selon les essences et enlevez les branches mortes. Faites les apports d'engrais au pied des arbres et arbustes deux fois par an à l'automne et au printemps.

Sachez choisir vos plantes grimpantes sur les murs extérieurs de votre maison, évitez les lierres qui détériorent l'enduit et apporteraient de l'humidité à la maison. Faites appel à des plantes dont la tonalité change suivant les saisons (amplopiis ou vigne vierge).

Attention !

Renseignez-vous avant de faire une plantation sur le tracé des réseaux des V.R.D. (câbles E.D.F., canalisations, etc.) qui passent sous la terre.

QUELQUES CONSEILS IMPORTANTS POUR ECONONISER L'ENERGIE

Ne chauffez pas trop: 19° dans le séjour, 17° dans les chambres sont des températures convenables.

Utilisez judicieusement votre thermostat et le volet des convecteurs.

Fermez les volets extérieurs dès la nuit tombée, les vitrages sont toujours des parois froides qu'on peut isoler de l'extérieur en bloquant une couche d'air derrière les volets. Tirez les doubles rideaux intérieurs.

Fermez la trappe de votre cheminée quand vous n'utilisez pas celle-ci.

Fermez la porte de votre garage qui ne doit pas être une pièce à la température de l'extérieur.